



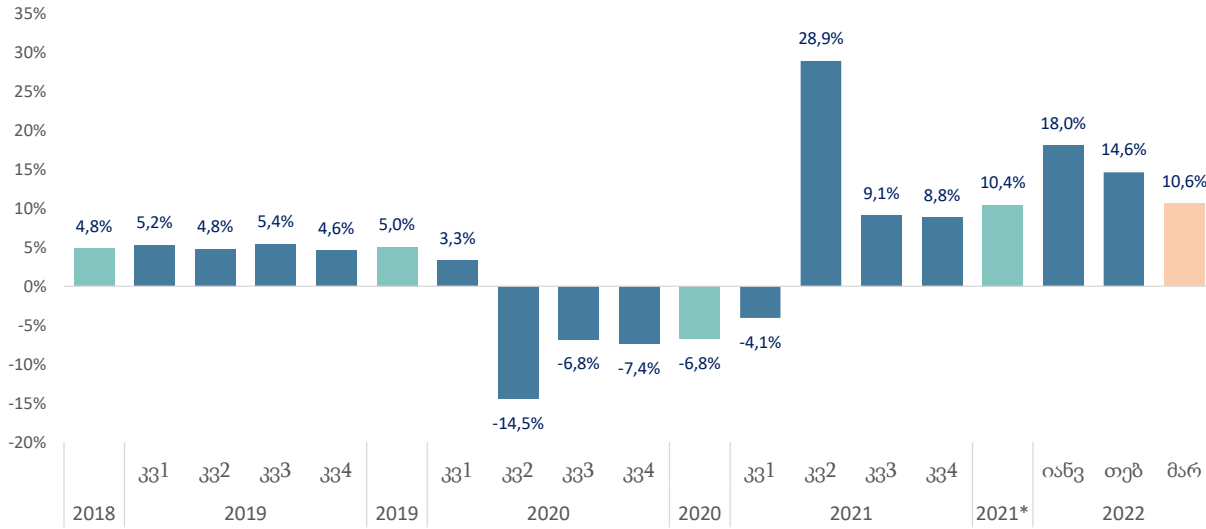
მიმდინარე ეკონომიკური ტენდენციები

აპრილი, 2022

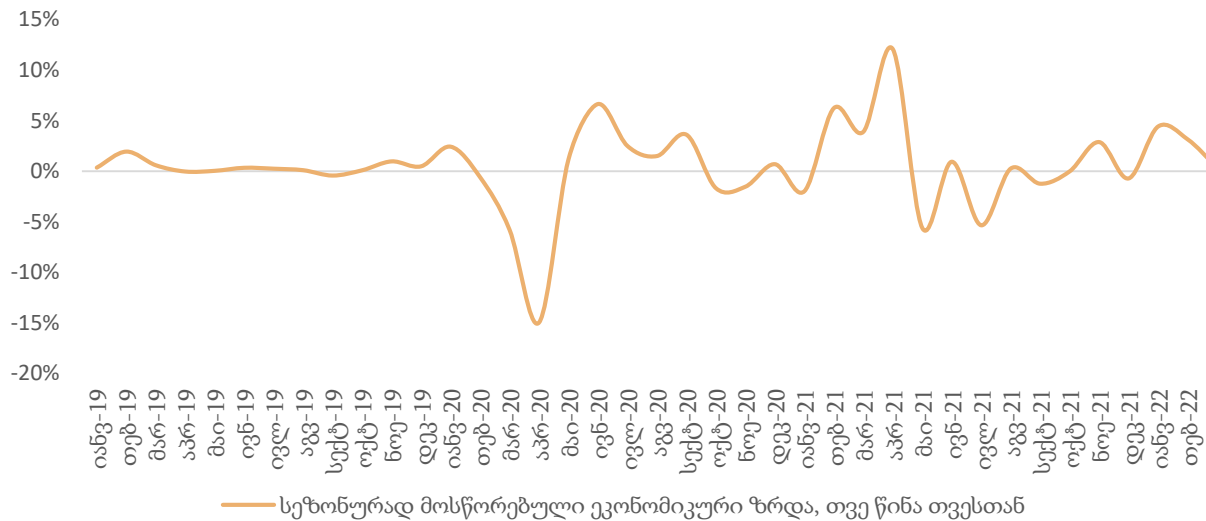
- სტატისტიკის ეროვნული სამსახურის წინასწარი შეფასებით, 2022 წლის მარტში რეალური მშპ-ს ზრდის ტემპმა შეადგინა 10.6 პროცენტი, ხოლო 2022 წლის პირველი კვარტლის საშუალო ზრდამ შეადგინა 14.4 პროცენტი
- წლიურმა ინფლაციამ აპრილში შეადგინა 12.8 პროცენტი და საბაზო ინფლაცია გაუტოლდა 5.7 პროცენტს
- მარტში ექსპორტი გაიზარდა წლიურად 26.3 პროცენტით და იმპორტი გაიზარდა წლიურად 15.3 პროცენტით, რამაც გაზარდა სავაჭრო დეფიციტი 7.4 პროცენტით წლიურად და გაუტოლდა 482.6 მლნ აშშ დოლარს
- მარტის რეალური ეფექტური გაცვლითი კურსი გაიზარდა 18.1 პროცენტით წინა წლის შესაბამის პერიოდთან შედარებით და გაუფასურდა 0.8 პროცენტით წინა თვესთან
- საქართველოს ეროვნულმა ბანკმა მონეტარული პოლიტიკის განაკვეთი 11.0 პროცენტამდე გაზარდა

მარტში ეკონომიკურმა ზრდამ 10.6 პროცენტი შეადგინა

ეკონომიკური ზრდა, % წ/წ

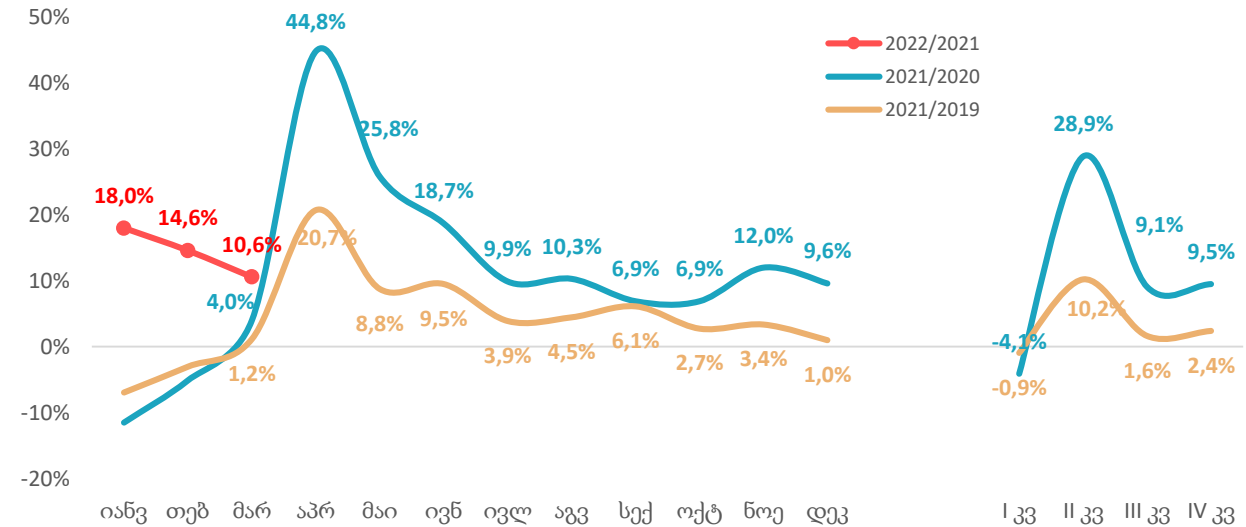


ეკონომიკური ზრდა, % თ/თ



- წინასწარი შეფასებით, 2022 წლის მარტში, წინა წლის შესაბამის პერიოდთან შედარებით, რეალური მთლიანი შიდა პროდუქტის ზრდამ 10.6 პროცენტი შეადგინა, ხოლო იანვარი-მარტის საშუალო მაჩვენებელი 14.4 პროცენტია.
- 2022 წლის მარტში, წინა წლის შესაბამის პერიოდთან შედარებით ზრდა შეინიშნებოდა შემდეგ საქმიანობებში: ელექტროენერჯის, აირის, ორთქლის და კონდიციონირებული ჰაერის მიწოდება, ტრანსპორტი და დასაწყობება, სასტუმროები და რესტორნები, მშენებლობა, ხელოვნება, გართობა და დასვენება, სამთომოპოვებითი და დამამუშავებელი მრეწველობა.
- კლება დაფიქსირდა მშენებლობის, ასევე შინამეურნეობების, როგორც დამჭირავებლის, საქმიანობების დარგში.

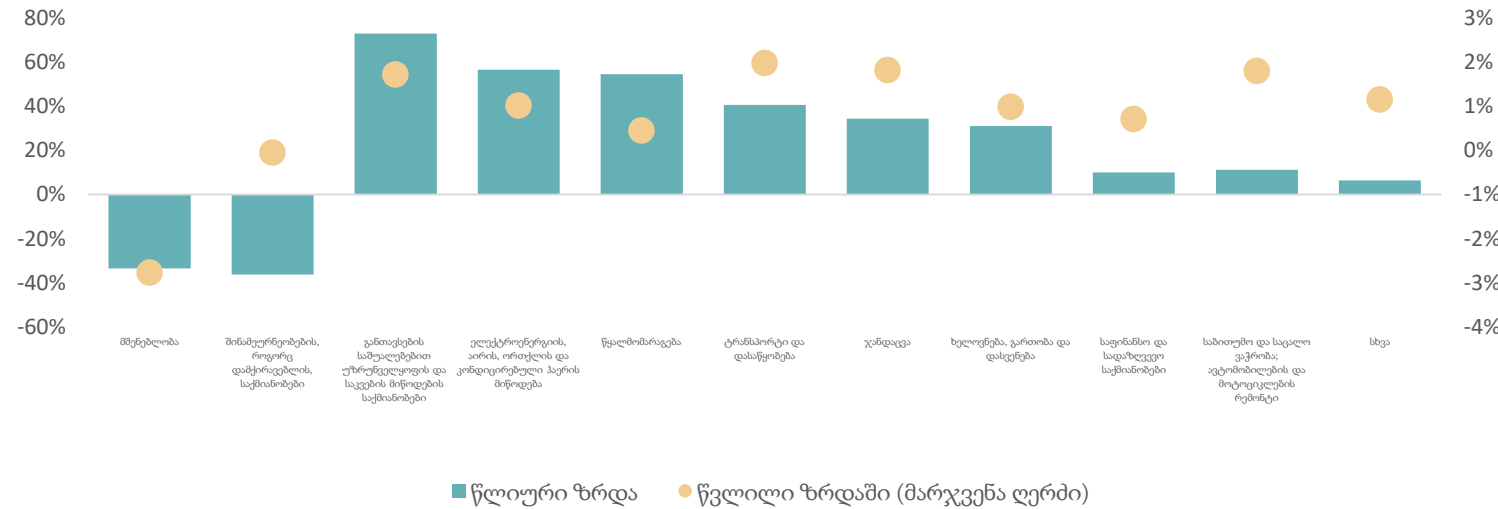
ეკონომიკური ზრდა 2022-2019



წყარო: საქსტატი, საქართველოს ფინანსთა სამინისტრო

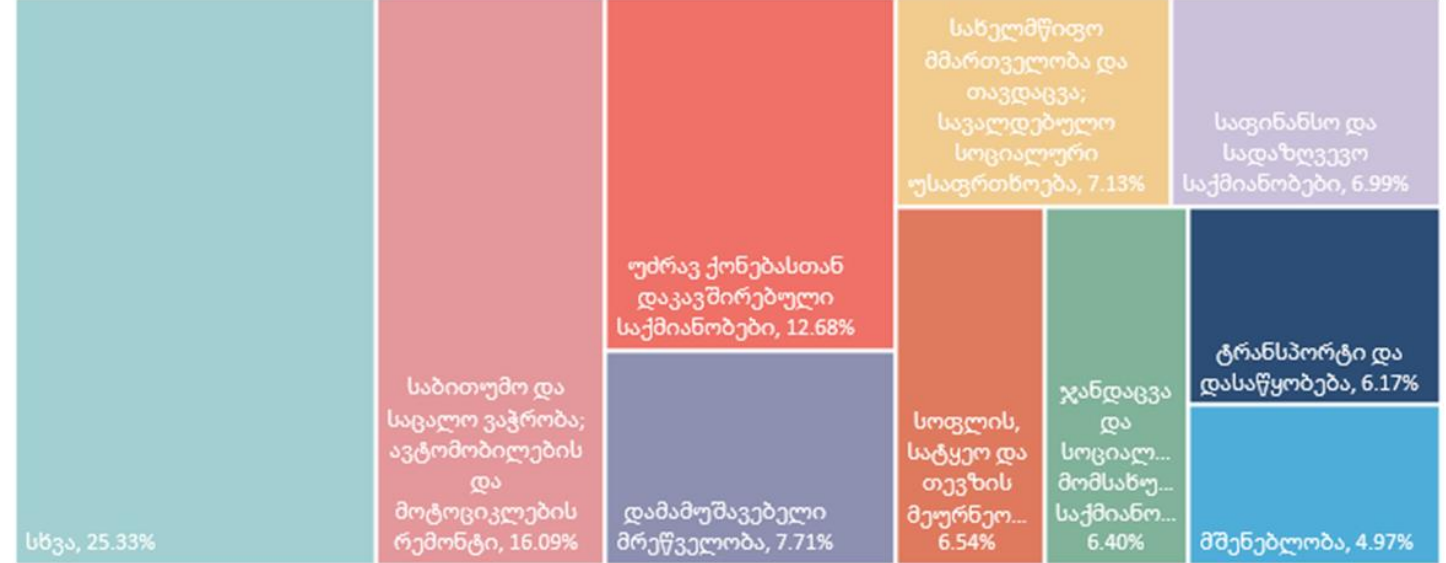
2022 წლის პირველ კვარტალში რეალური მშპ საშუალოდ გაიზარდა 14.4 პროცენტით

მშპ-ს რეალური ზრდა ეკონომიკური საქმიანობის მიხედვით, 2021 IV კვარტალი



- წინასწარი შეფასებით, 2022 წლის პირველ კვარტალში ეკონომიკა 14.4 პროცენტით გაიზარდა, ხოლო 2021 წლის მეოთხე კვარტალში, წინა წლის შესაბამის პერიოდთან შედარებით, რეალური მთლიანი შიდა პროდუქტი გაიზარდა 8.8 პროცენტით, რაც 2019 წლის მეოთხე კვარტალთან შედარებით 0.8 პროცენტთან ზრდას გულისხმობს.
- 2021 წლის მეოთხე კვარტალში ზრდის მიმართულებით მნიშვნელოვანი წვლილი შეიტანა შემდეგმა დარგებმა:
 - ელექტროენერჯის და აირის მიწოდება: 56.5% წ/წ (1.0 პ.პ.)
 - წყალმომარაგება; კანალიზაცია, ნარჩენების მართვა და დაბინძურებისაგან გასუფთავების საქმიანობები: 54.5% წ/წ (0.4 პ.პ.)
 - ტრანსპორტი და დასაწყობება: 40.6% წ/წ (2.0 პ.პ.)
 - განთავსების საშუალებებით უზრუნველყოფის და საკვების მიწოდების საქმიანობები: 72.8% წ/წ (1.7 პ.პ.)
 - გართობა და დასვენება: 31.0% წ/წ (1.0 პ.პ.)
 - ჯანდაცვა: 34.4% წ/წ (1.8 პ.პ.)
 - საფინანსო და სადაზღვევო საქმიანობები: 10.1% წ/წ (0.7 პ.პ.)
 - საბითუმო და საცალო ვაჭრობა; ავტომობილების და მოტოციკლების რემონტი: 11.2% წ/წ (1.8 პ.პ.)
- კლების მიმართულებით მნიშვნელოვანი წვლილი შეიტანა შემდეგმა დარგებმა:
 - მშენებლობა: -33.4 წ/წ (-2,8 პ.პ.)
 - შინამეურნეობების, როგორც დამკირავებლის, საქმიანობები: -36.1% წ/წ (-0.05 პ.პ.)

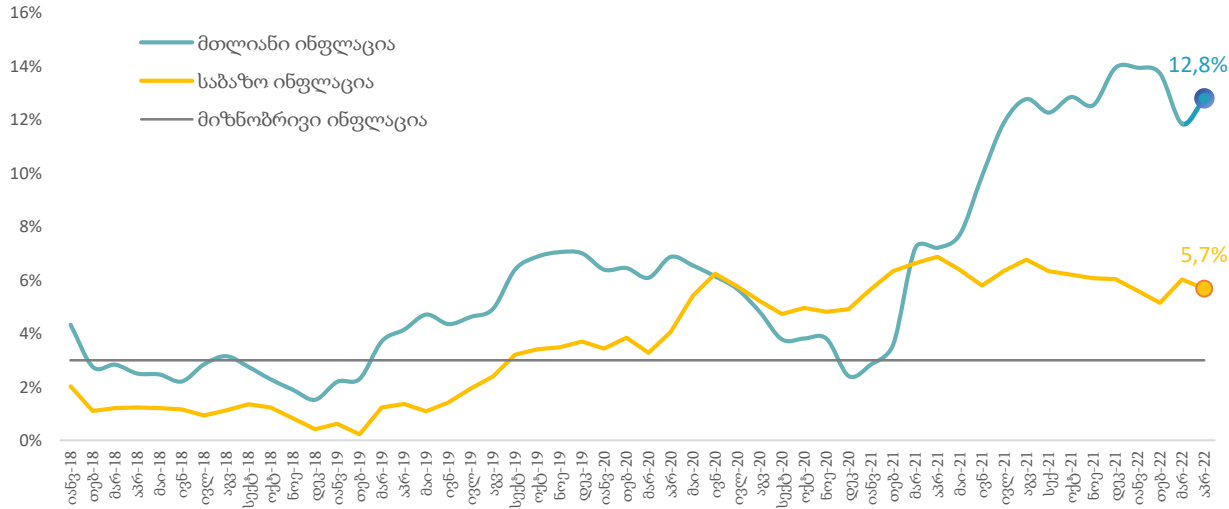
მშპ ეკონომიკური საქმიანობის მიხედვით, 2021 IV კვარტალი



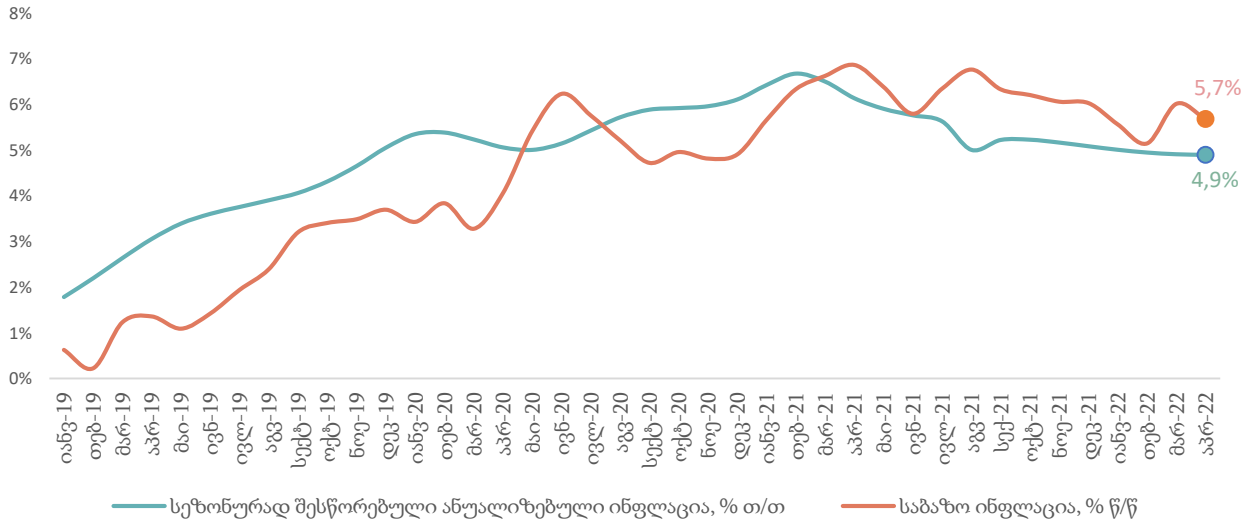
წყარო: საქსტატი

აპრილის წლიურმა ინფლაციამ შეადგინა 12.8 პროცენტი

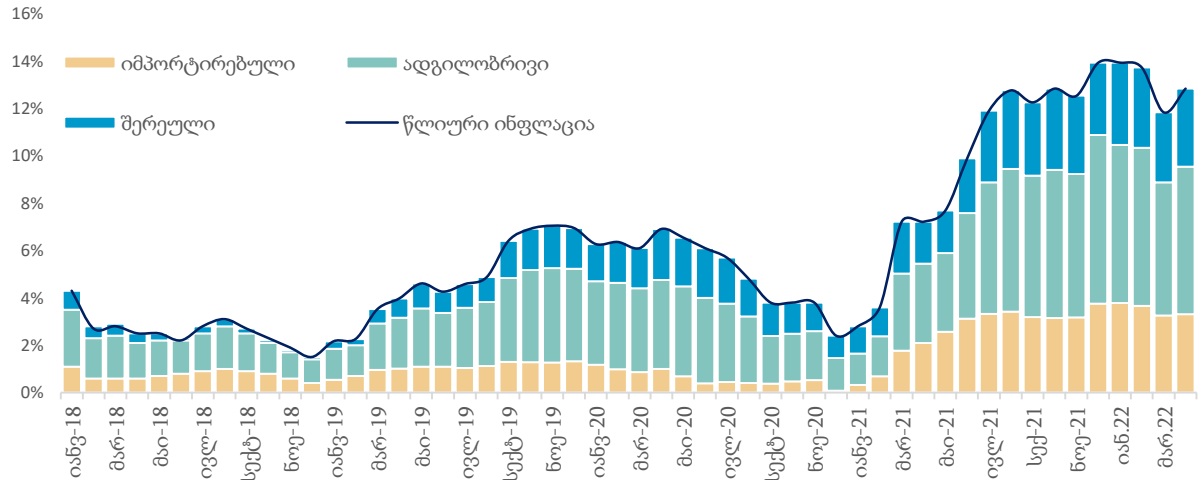
მთლიანი და საბაზო ინფლაცია, % წ/წ



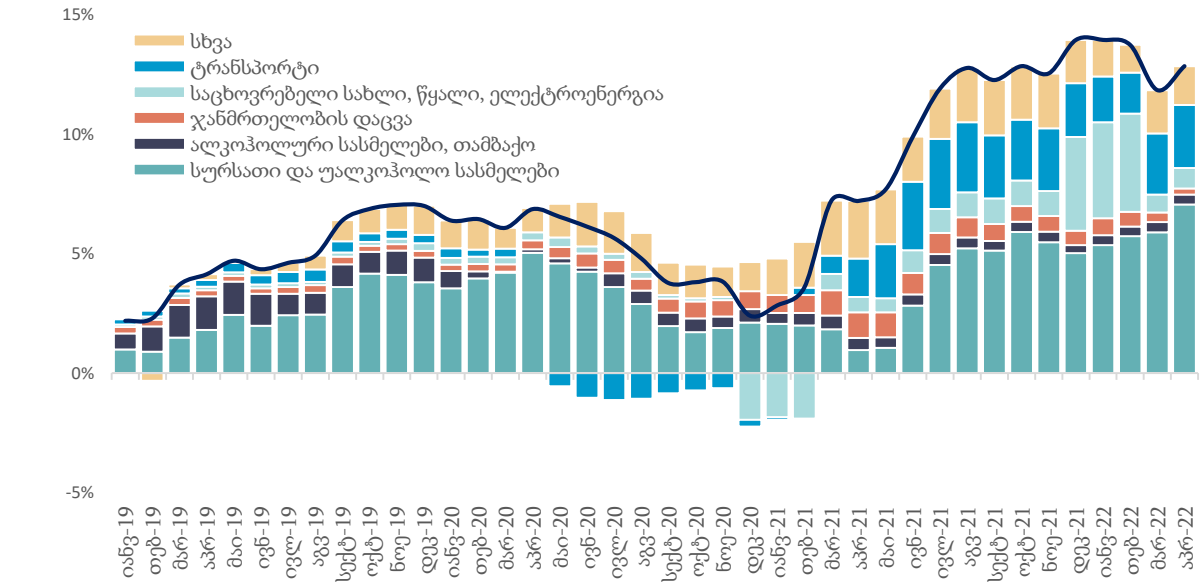
საბაზო ინფლაცია



ინფლაციის დეკომპოზიცია



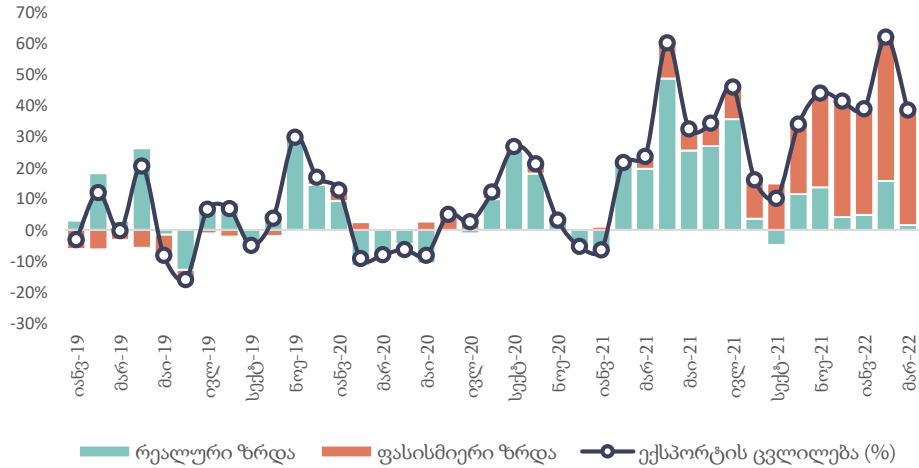
ინფლაციის დეკომპოზიცია



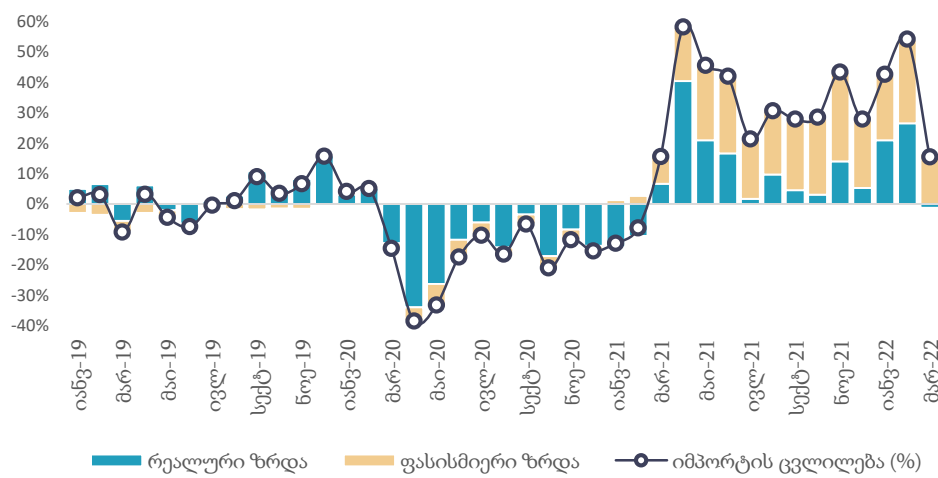
წყარო: საქსტატი, სებ, საქართველოს ფინანსთა სამინისტრო

სავაჭრო დეფიციტი წლიურად გაიზარდა 7.4 პროცენტით

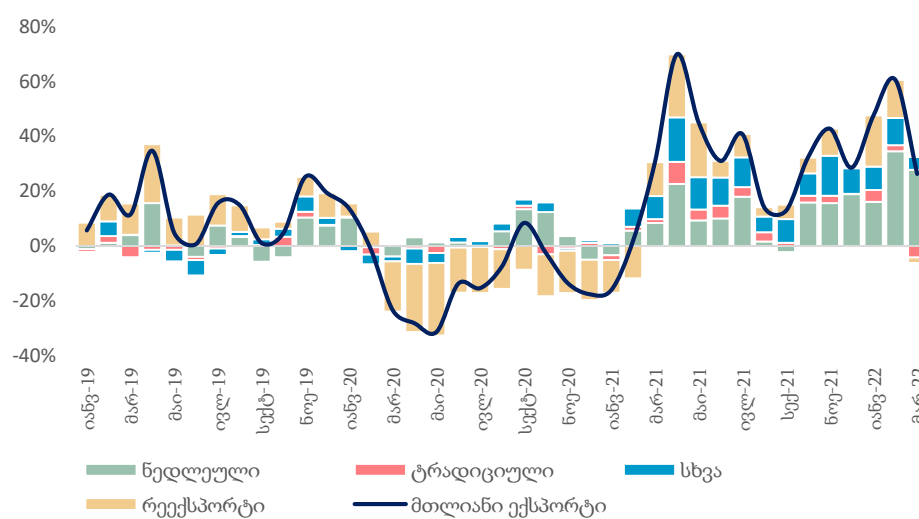
ადგილობრივი ექსპორტის ცვლილება, % წ/წ



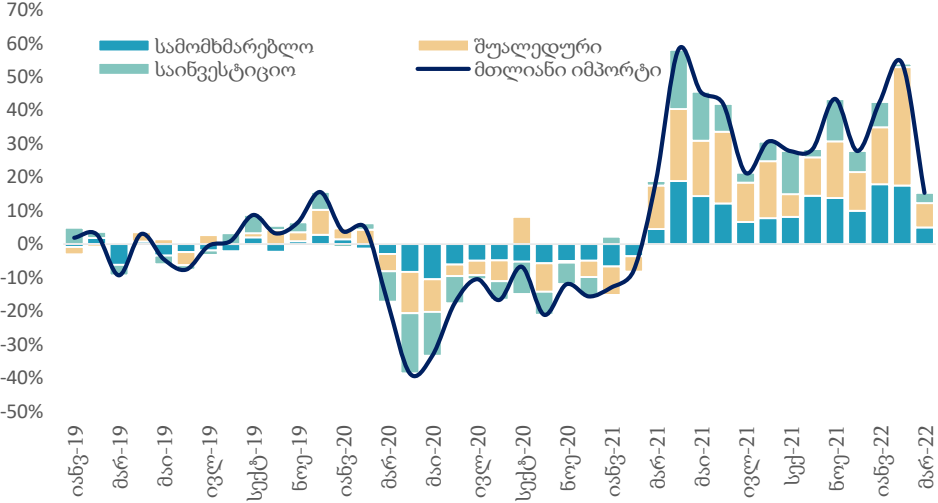
იმპორტის ცვლილება, % წ/წ



ექსპორტის ცვლილების დეკომპოზიცია, % წ/წ



იმპორტის ცვლილების დეკომპოზიცია, % წ/წ



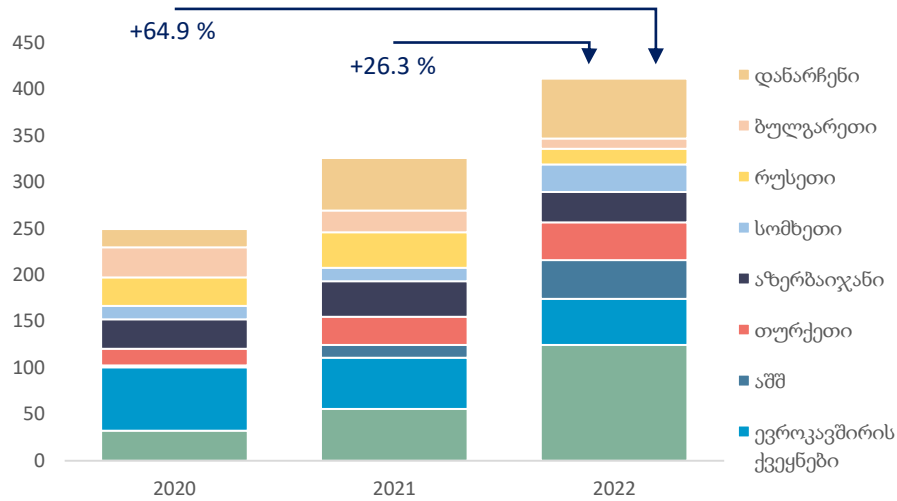
- მარტში ექსპორტი წლიურად გაიზარდა 26.3 პროცენტით და გაუტოლდა 410.9 მლნ აშშ დოლარს.
- ადგილობრივი ექსპორტი წლიურად გაიზარდა 38.7 პროცენტით და გაუტოლდა 329.6 მლნ აშშ დოლარს.
- იმპორტი წლიურად გაიზარდა 15.3 პროცენტით და გაუტოლდა 894.0 მლნ აშშ დოლარს.
- სავაჭრო დეფიციტი წლიურად გაიზარდა 7.4 პროცენტით და გაუტოლდა 482.6 მლნ აშშ დოლარს.
- რეექსპორტის წვლილმა შეადგინა 19.9 პროცენტი (-7.1 %წ/წ), ხოლო ნედლეულის ექსპორტმა - 52.0 პროცენტი (73.6 %წ/წ).
- საინვესტიციო, სამომხმარებლო და შუალედური საქონლის იმპორტის წვლილმა იმპორტის წლიურ ზრდაში შეადგინა 3.0, 5.0 და 7.3 პროცენტით შესაბამისად.

წყარო: საქსტატი, საქართველოს ფინანსთა სამინისტრო

ექსპორტის ტოპ 10 საქონელი, მთლიანი ექსპორტის %



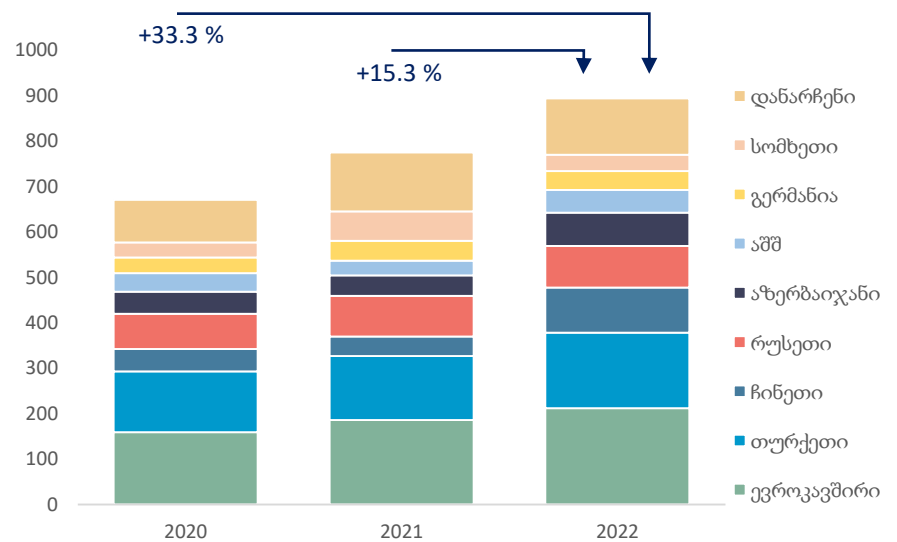
ექსპორტი ქვეყნების მიხედვით, მარტი



- ექსპორტის ტოპ საქონელი:
 - სპილენძის მადნები და კონცენტრატები: 114.8 მლნ. აშშ დოლარი - მთლიანი ექსპორტის 27.9 პროცენტი.
 - ფეროშენადნობები: 59.7 მლნ. აშშ დოლარი - 14.5 პროცენტი.
 - მსუბუქი ავტომობილები: 22.3 მლნ აშშ დოლარი - 5.4 პროცენტი.

- იმპორტის ტოპ საქონელი:
 - ნავთობი და ნავთობპროდუქტები: 81.9 მლნ აშშ დოლარით - 9.2 პროცენტი.
 - სპილენძის მადნები და კონცენტრატები: 68.6 მლნ აშშ დოლარით - 7.7 პროცენტი.
 - ნავთობის აირები: 64.9 მლნ. აშშ დოლარი - მთელი იმპორტის 7.3 პროცენტი.

იმპორტი ქვეყნების მიხედვით, მარტი

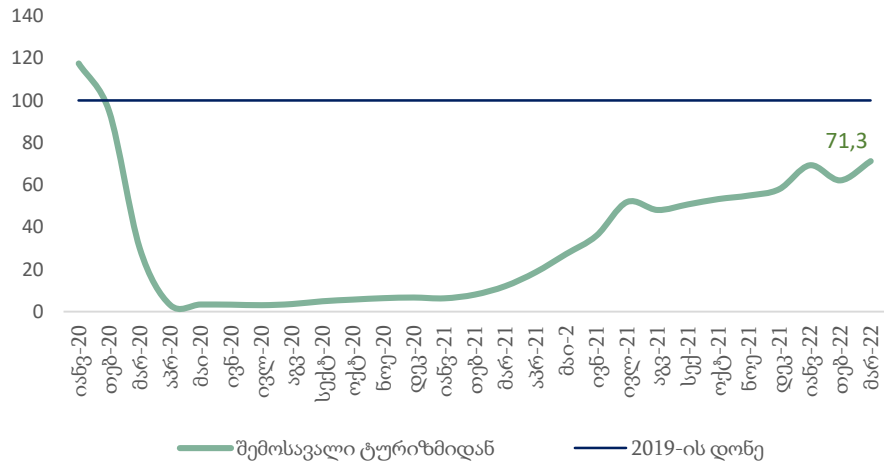


- ექსპორტის ტოპ ქვეყნები:
 - ევროკავშირი: 49.6 მლნ. აშშ დოლარი - 12 პროცენტი.
 - ჩინეთი: 124.6 მლნ. აშშ დოლარი, 30.3 პროცენტი.
 - აშშ: 41.9 მლნ. აშშ დოლარი, 10.2 პროცენტი.

- იმპორტის ტოპ ქვეყნები:
 - ევროკავშირი: 211.8 მლნ. აშშ დოლარი - 23.7 პროცენტი.
 - თურქეთი: 166.5 მლნ. აშშ დოლარი - 18.6 პროცენტი.
 - ჩინეთი: 98.9 მლნ. აშშ დოლარი - 11.1 პროცენტი.

ტურიზმის აღდგენა გრძელდება და მარტში მიაღწია 2019 წლის 71%-ს

ტურიზმიდან მიღებული შემოსავალი, 2019 = 100



ტურიზმიდან მიღებული შემოსავალი, მარტი 2022

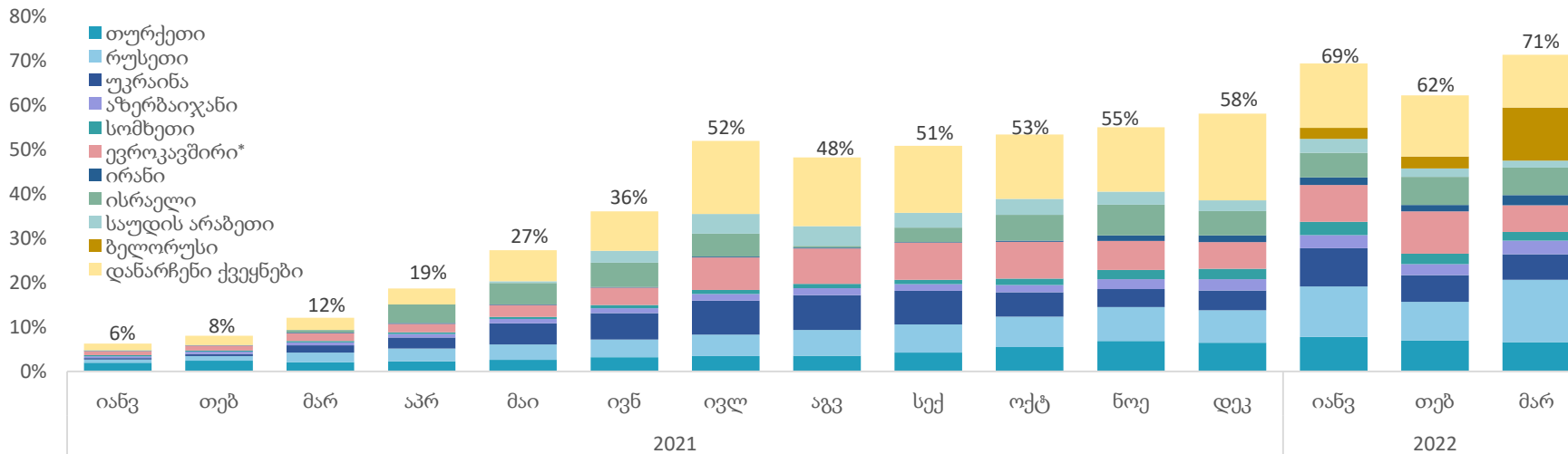
ქვეყანა	ტურიზმიდან მიღებული შემოსავალი (მლნ აშშ დოლარი)
რუსეთი	34,32
თურქეთი	16,15
ევროკავშირი + დიდი ბრიტანეთი	14,71
ისრაელი	15,18
უკრაინა	14,12
საუდის არაბეთი	3,82
სხვა	76,16

2022 წლის მარტში ტურიზმიდან მიღებული შემოსავალი გაიზარდა 490.6 პროცენტით და 174,5 მილიონი აშშ დოლარი შეადგინა. აღნიშნული მაღალი ზრდა განპირობებულია 2021 წლის მარტის დაბალი მაჩვენებლით (29.5 მლნ აშშ დოლარი).

რეგიონსა და ქვეყანაში ეკონომიკური საქმიანობის გააქტიურების მიუხედავად, ტურიზმიდან მიღებული შემოსავალი კვლავ ნაკლებია 2019 წლის მნიშვნელობაზე. კერძოდ, 2019 წლის მარტთან შედარებით, 2022 წლის მარტში ტურიზმიდან მიღებული შემოსავალი შემცირებულია 28.7 პროცენტით.

სეზონურად მოსწორებული ტურიზმიდან მიღებული შემოსავლის თვიური ზრდა მარტში გაუტოლდა 18.4 პროცენტს.

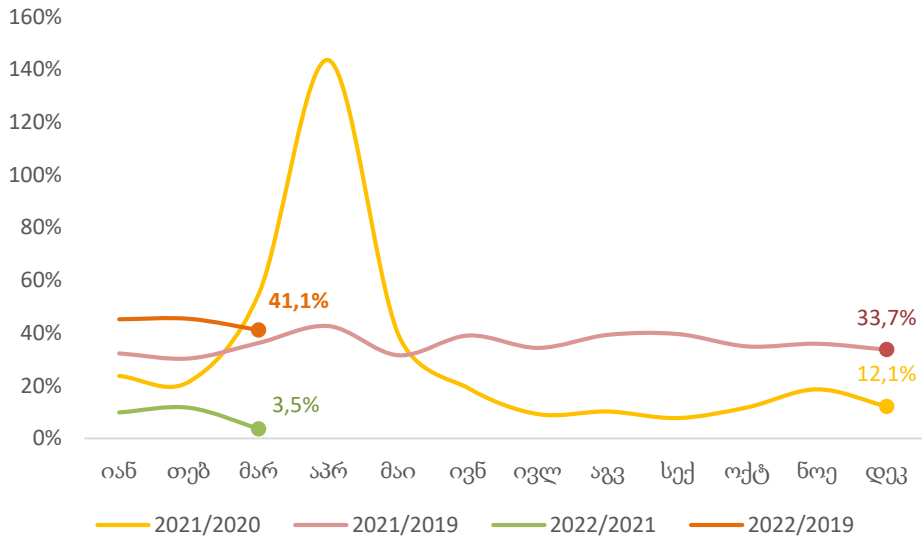
ტურიზმის აღდგენა ქვეყნების მიხედვით, 2019 წლის შესაბამისი თვე = 100, %



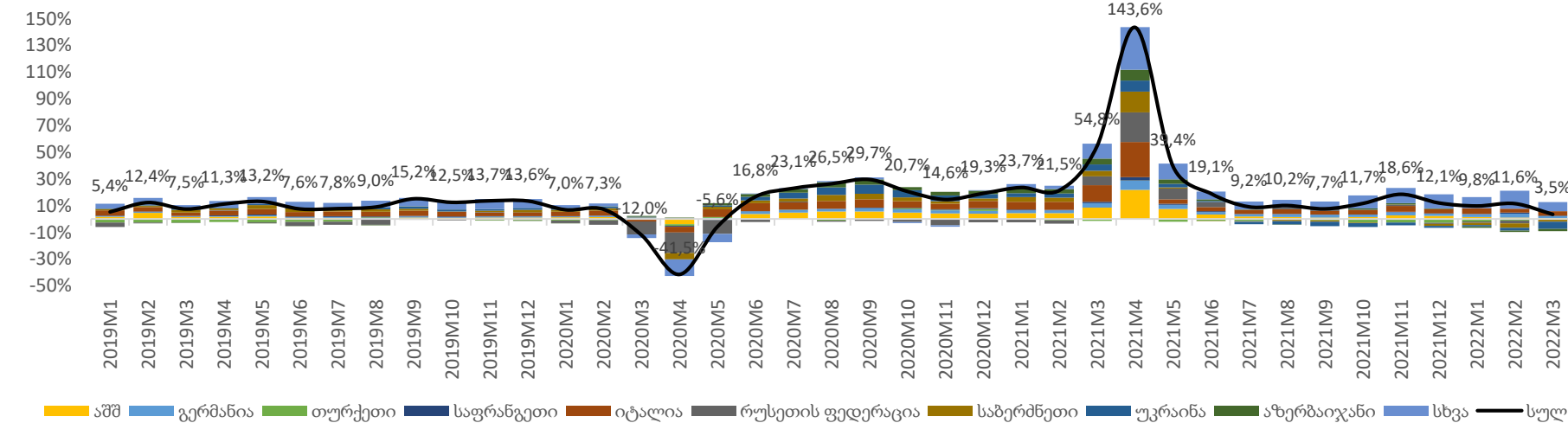
წყარო: სებ

რეგიონში ეკონომიკური საქმიანობის გააქტიურების შედეგად იზრდება ფულადი გზავნილები

წმინდა ფულადი გზავნილები, 2022-2019



წმინდა ფულადი გზავნილების წლიური ზრდა წყარო ქვეყნების მიხედვით



წმინდა ფულადი გზავნილები, მარტი 2022

ქვეყანა	წმინდა ფულადი გზავნილები (მლნ აშშ დოლარი)	ცვლილება, %წ/წ	წვლილი ზრდაში, კპ
იტალია	35.4	17,5%	3.2
რუსეთი	24,3	-1,7%	-0,3
აშშ	24,8	4,0%	0,6
საბერძნეთი	17,3	-12,3%	-1,5
გერმანია	10,7	32,9%	1,6
ყაზახეთი	6,8	273,8%	3,1
სხვა	49,9	35,9%	13,7

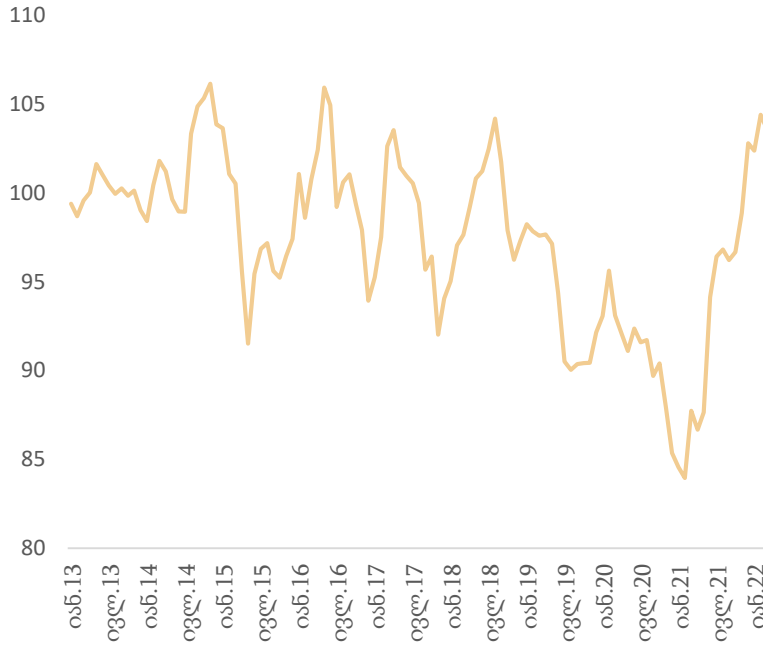
- 2022 წლის მარტში, წმინდა ფულადმა გზავნილებმა შეადგინა 169,1 მილიონი აშშ დოლარი, რაც წინა წლის ანალოგიურ პერიოდთან შედარებით 3,5 პროცენტით მეტია, ხოლო 2019 წელთან შედარებით კი 41.1 პროცენტით.
- წმინდა ფულადი გზავნილები გაიზარდა:
 - გერმანია: 32.9 პროცენტი (1.6 კ.პ. მთლიან ზრდაში კონტრიბუცია).
 - იტალია: 17.5 პროცენტი (3.2 კ.პ. მთლიან ზრდაში კონტრიბუცია).
 - აშშ: 4.0 პროცენტი (0.6 კ.პ. მთლიან ზრდაში კონტრიბუცია).
- წმინდა ფულადი გზავნილები შემცირდა:
 - უკრაინა: -135.8 პროცენტი (-5.4 კ.პ. მთლიან ზრდაში კონტრიბუცია).
 - საბერძნეთი -12.3 პროცენტი (-1.5 კ.პ. მთლიან ზრდაში კონტრიბუცია)
 - რუსეთი: -1.7 პროცენტი (-0.3 კ.პ. მთლიან ზრდაში კონტრიბუცია).

მარტში რეალური ეფექტური გაცვლით კურსი წლიურად გაიყარდა 18.1 პროცენტით

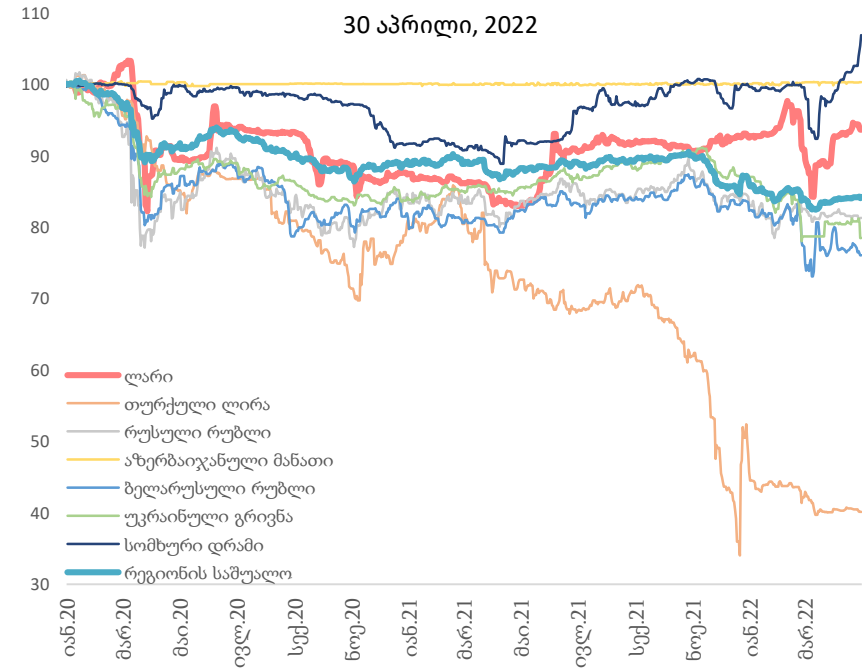
ნომინალური ეფექტური გაცვლითი კურსი



რეალური ეფექტური გაცვლითი კურსი



ვალუტების კურსები აშშ დოლართან მიმართებაში



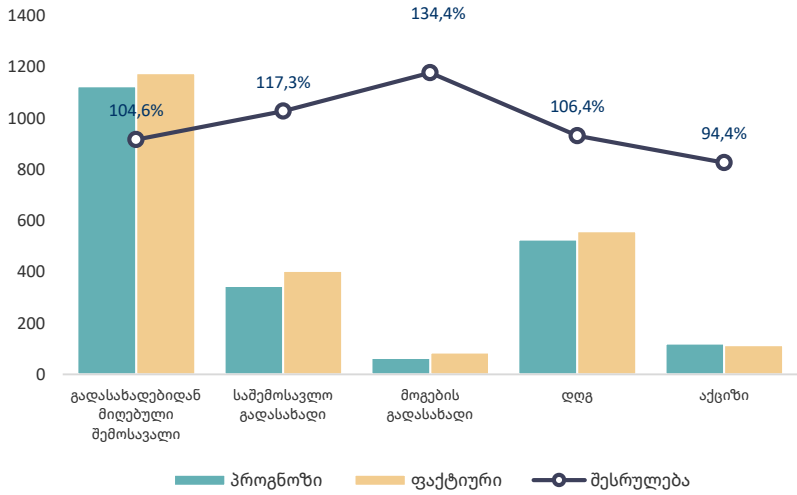
შენიშვნა: ზრდა ნიშნავს გამყარებას

	30 აპრილი, 2022		30 აპრ 2022 - 1 იან 2022		30 აპრ 2022 - 1 იან 2021
ევრო	3.2338	▼	-0.6%	▼	-5.4%
აშშ დოლარი	3.0591	▼	-6.3%	▼	-12.6%
თურქული ლირა	0.2063	▲	133.5%	▲	145.0%
რუსული რუბლი	0.0429	▲	7.4%	▼	-10.5%
ნომინალური ეფექტური გაცვლითი კურსი	137.07	▲	4.5%	▲	23.9%
რეალური ეფექტური გაცვლითი კურსი (მარტი, 2021)	127.32	▲	1.2%	▲	21.3%

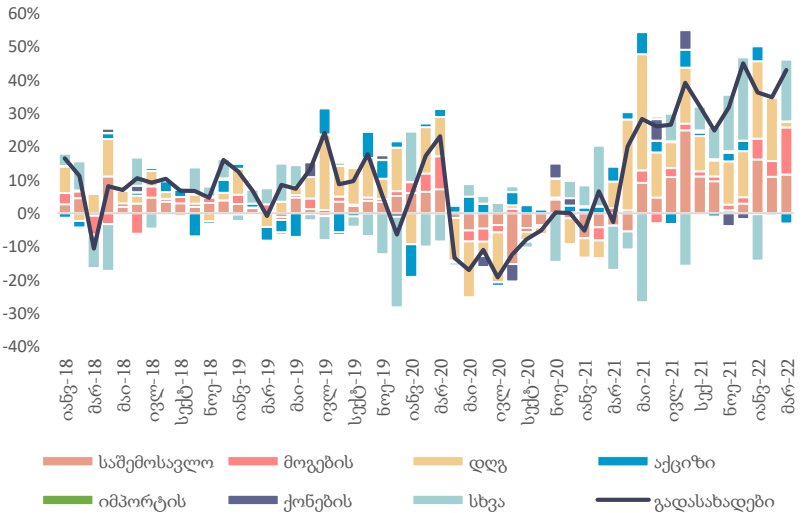
წყარო: სებ

აპრილში საგადასახდო შემოსავლები 4.6 პროცენტით აღემატება პროგნოზს

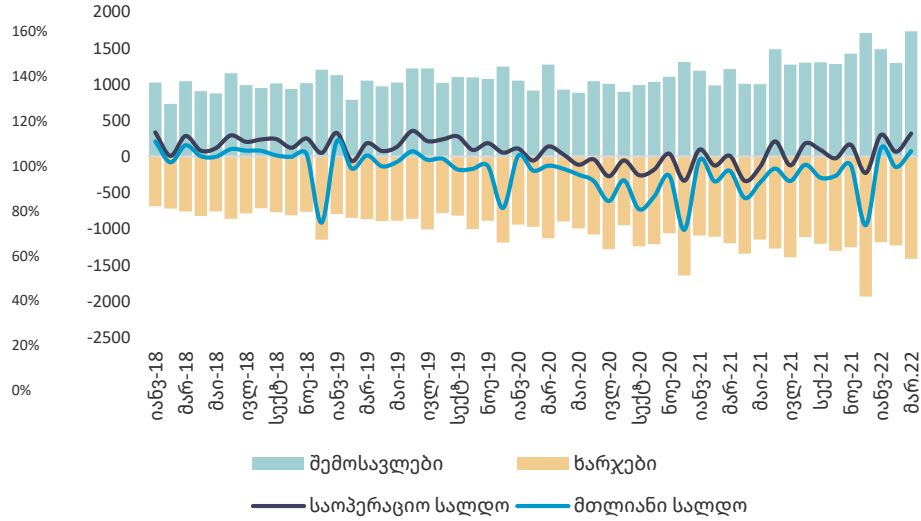
ნაერთი ბიუჯეტის შესრულება, აპრილი 2022



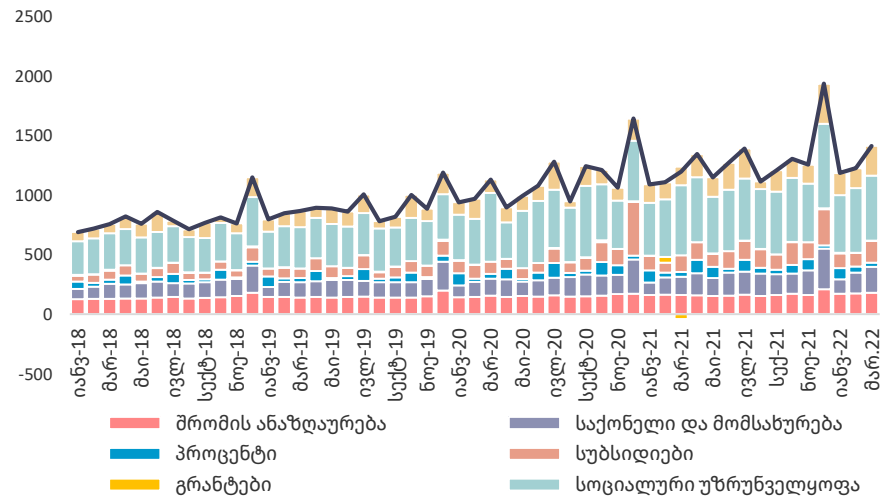
გადასახადებიდან მიღებული შემოსავალი, % წ/წ



ნაერთი ბიუჯეტი, მლნ ლარი



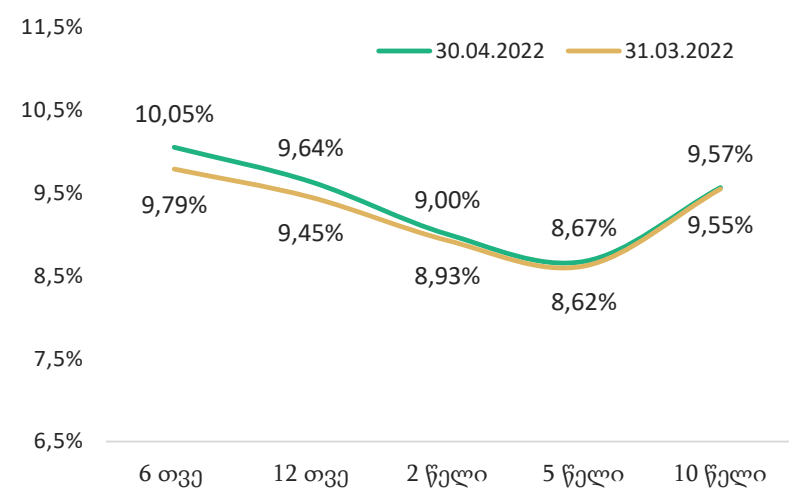
ნაერთი ბიუჯეტის ხარჯები, მლნ ლარი



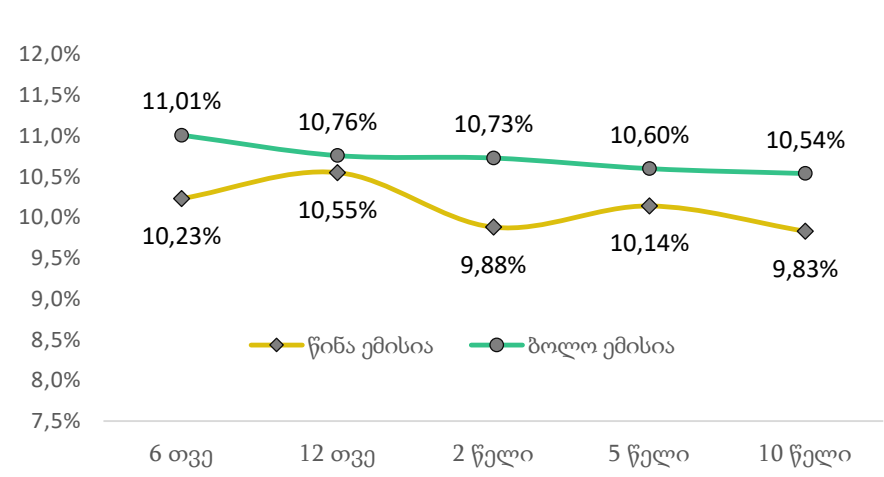
- 2022 წლის აპრილში გადასახადებიდან მიღებული შემოსავლის ფაქტობრივმა მაჩვენებელმა შეადგინა 1,175 მლნ ლარი, რაც 4.6 პროცენტით მეტია დაგეგმილ მაჩვენებელზე - 1,123 მლნ ლარზე.
- 2022 წლის მარტში, ნაერთი ბიუჯეტის შემოსავლები წლიურად გაიზარდა 43.3 პროცენტით, ხოლო ხარჯები 18.0 პროცენტით.
- ნაერთი ბიუჯეტის საოპერაციო სალდომ, რაც წარმოადგენს მთავრობის დანაზოგს, შეადგინა 318.4 მლნ ლარი, ხოლო მთლიანი სალდო განისაზღვრა 73.8 მლნ ლარით.
- 2022 წლის მარტში, გადასახადებიდან მიღებული შემოსავლის წლიურ ზრდაზე მნიშვნელოვანი გავლენა იქონია მოგების გადასახადებიდან მიღებულმა შემოსავალმა 14.2 პროცენტის კონტრიბუციით მთლიან ზრდაში.

წყარო: საქართველოს ფინანსთა სამინისტრო

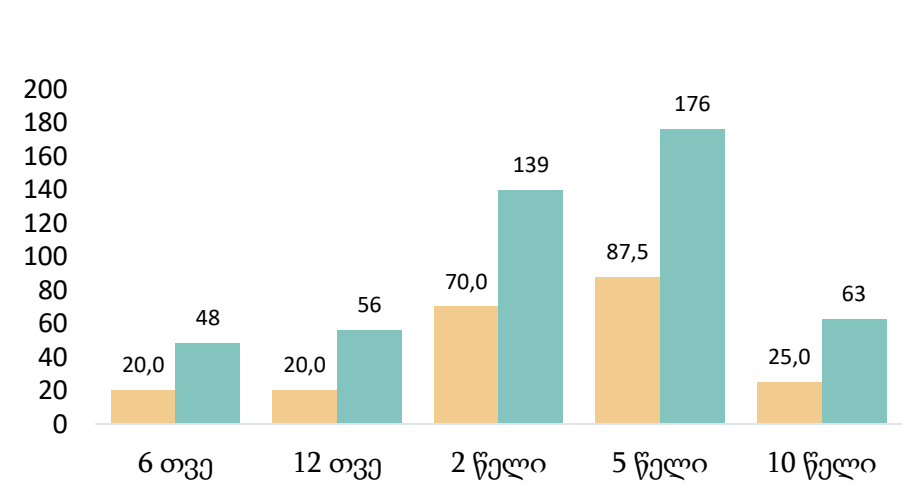
პორტფელის შემოსავლიანობის მრუდი



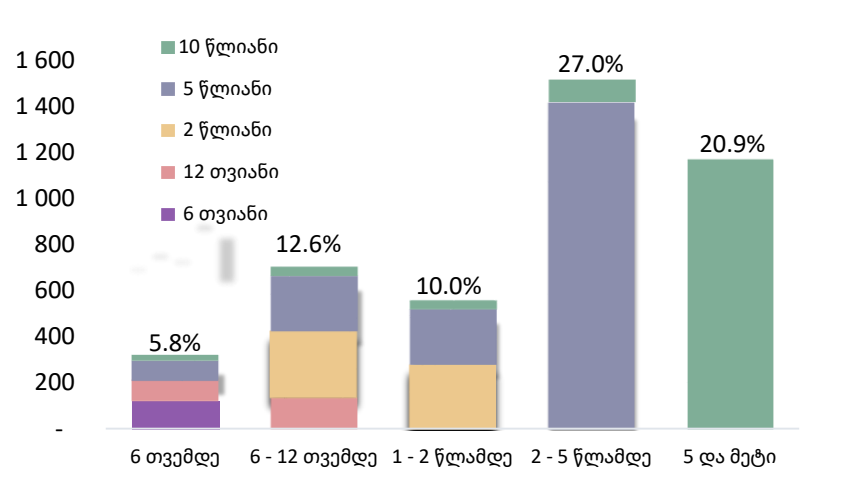
საშუალო შეწონილი საპროცენტო განაკვეთი



ემისია და მოთხოვნა, მლნ ლარი



ფასიანი ქაღალდების კომპოზიცია დაფარვამდე დარჩენილი ვადის მიხედვით



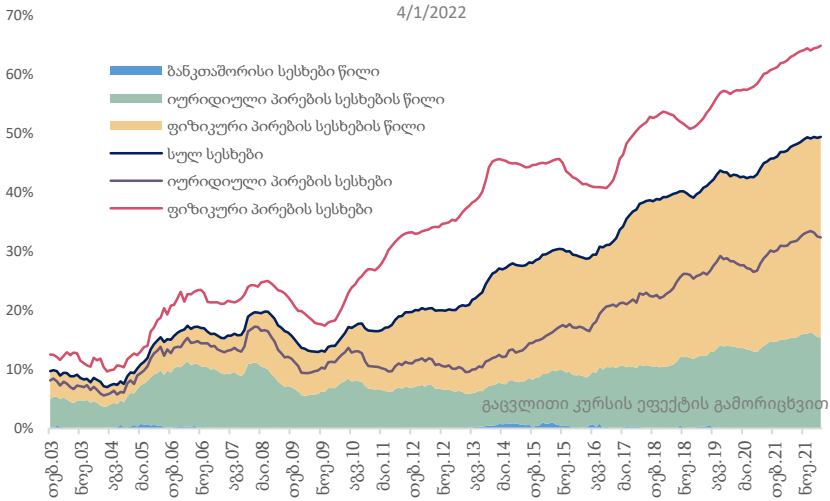
- 2022 წლის აპრილში ჩატარდა 5 აუქციონი ჯამური გამოშვებით 222,46 მლნ ლარი.
- საშუალო შეწონილმა საპროცენტო განაკვეთმა 10.69% შეადგინა.
- გამოშვებულ იქნა 6 და 12 თვის ვადიანობის სახაზინო ვალდებულებები; 2, 5 და 10 წლის ვადიანობის სახაზინო ობლიგაციები. დაიფარა 525 მლნ ლარის მოცულობის ფასიანი ქაღალდები.
- 2022 წლის 30 აპრილისთვის სახელმწიფო ფასიანი ქაღალდების პორტფელის 18.4% ფორმირებული არის იმ ფასიანი ქაღალდებით, რომელთა დაფარვის ვადა დგება მომავალი 1 წლის განმავლობაში
- მოთხოვნის კოეფიციენტი გასული თვის მაჩვენებელთან (მარტი 1.61) შედარებით გაიზარდა და 2.17 შეადგინა.

წყარო: საქართველოს ფინანსთა სამინისტრო

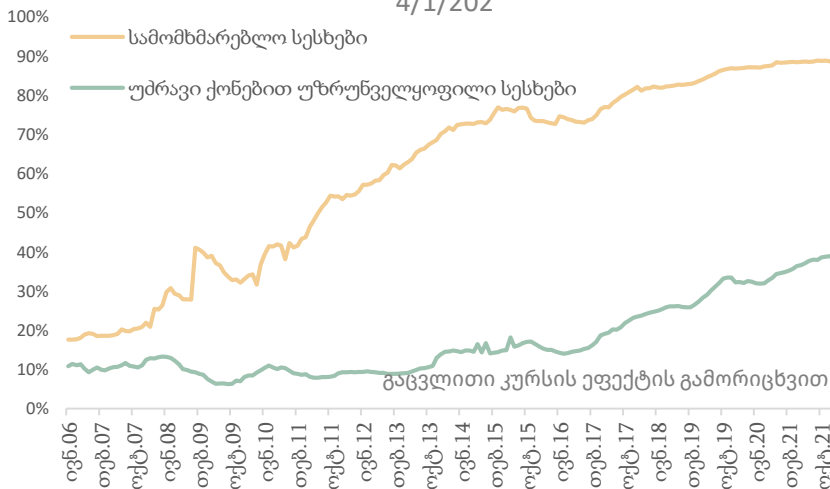
ლარიზაციის მაჩვენებლები განაგრძობს ზრდას

სესხების ლარიზაცია

4/1/2022

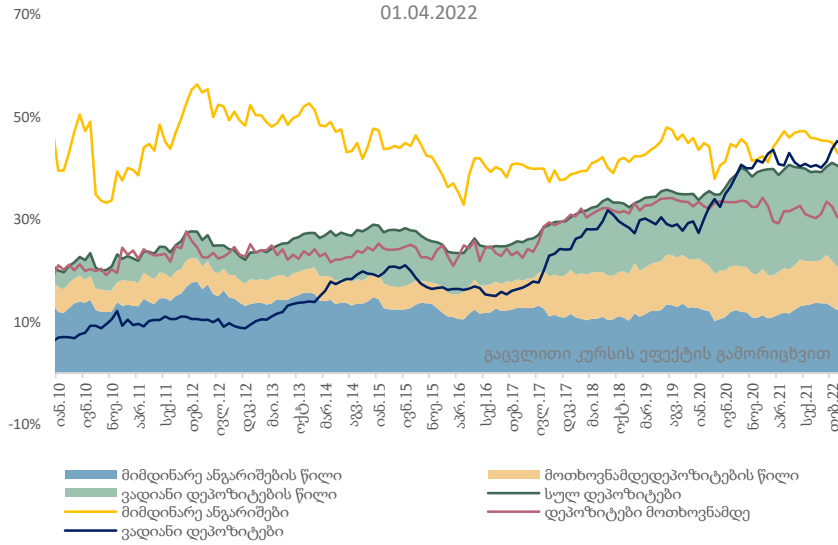


4/1/202

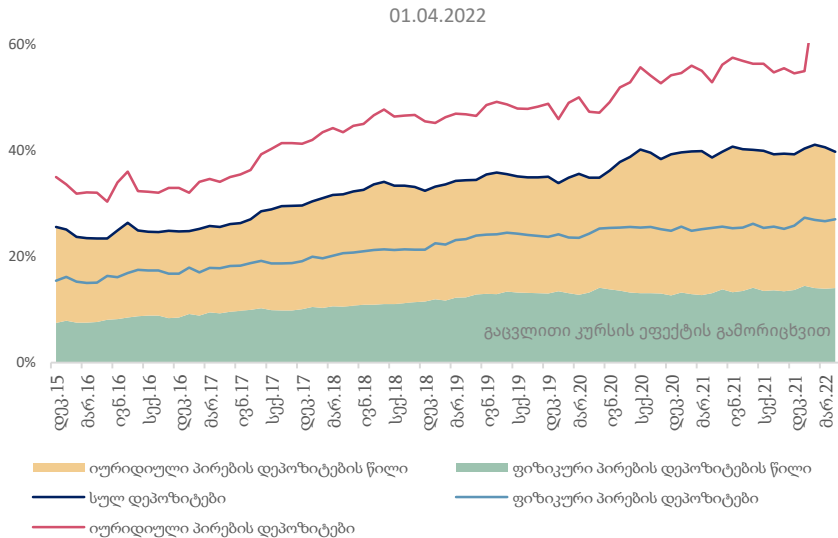


დეპოზიტების ლარიზაცია

01.04.2022



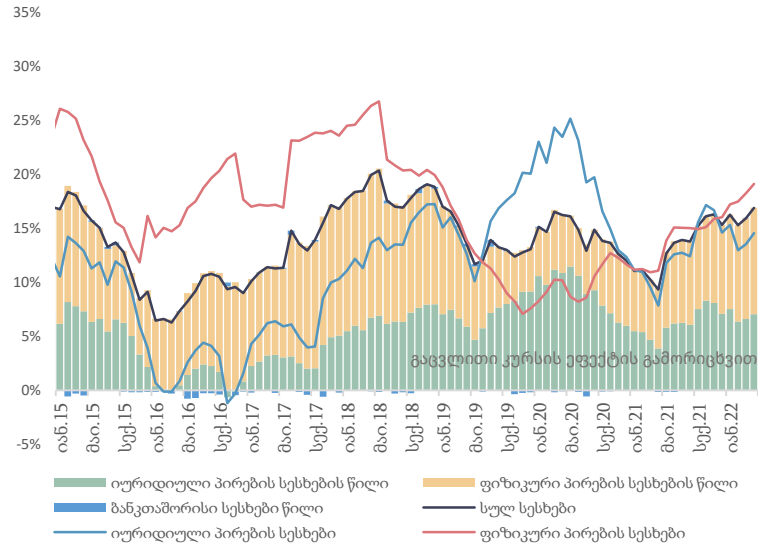
01.04.2022



- 2022 წლის 1 აპრილის მდგომარეობით მთლიანი სესხების ნაშთების ლარიზაცია 49.4 პროცენტს გაუტოლდა.
- ფიზიკურ პირებზე გაცემული სესხების ნაშთებზე ლარიზაციამ 64.8 პროცენტი.
- იურიდიულ პირებზე გაცემული სესხების ნაშთებზე ლარიზაციამ შეადგინა 32.3 პროცენტი.
- მთლიანი დეპოზიტების ლარიზაცია 39.8 პროცენტს უტოლდება.
- იურიდიული პირების დეპოზიტების ნაშთებზე ლარიზაცია 65.7 პროცენტს გაუტოლდა.
- ფიზიკური პირების დეპოზიტების ლარიზაცია 27.0 პროცენტს შეადგენს.
- ვადიანი დეპოზიტების ლარიზაცია შეადგენს 44.8 პროცენტს.
- მიმდინარე ანგარიშების ლარიზაცია უტოლდება 41.9 პროცენტს უტოლდება.
- მოთხოვნამდე დეპოზიტების ლარიზაცია 30.2 პროცენტს შეადგენს.

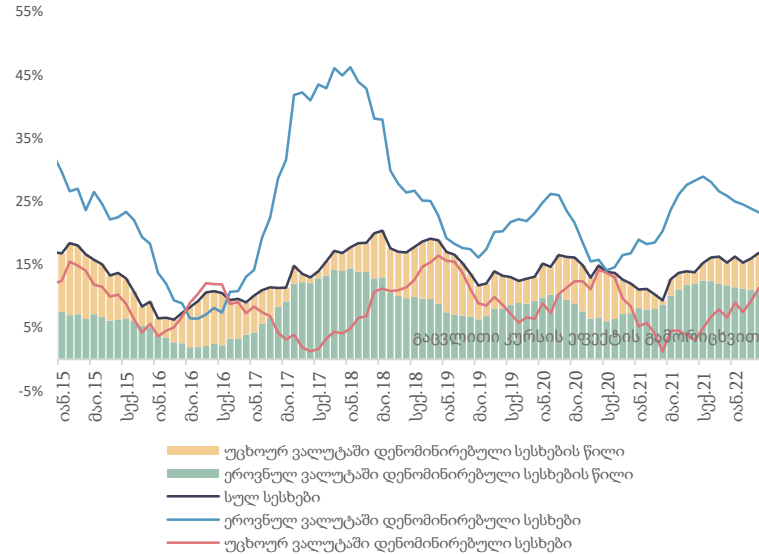
სესხების წლიური ზრდა

4/1/2022



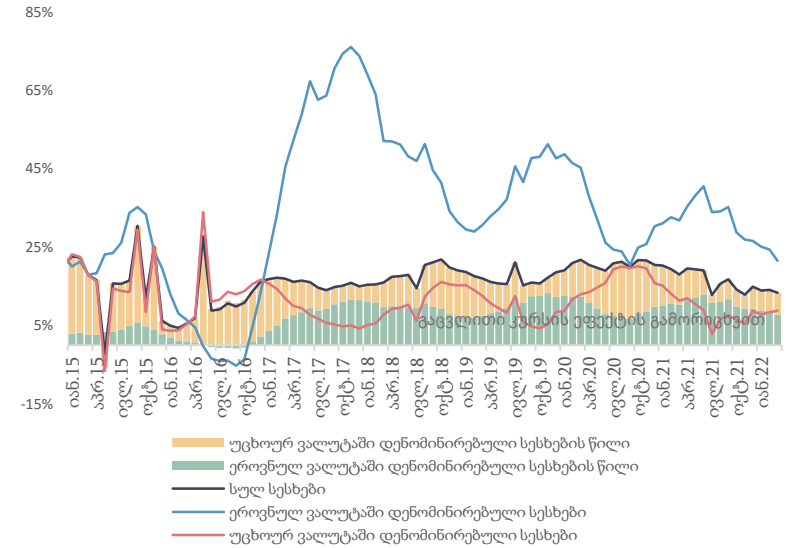
სესხების წლიური ზრდა

4/1/2022



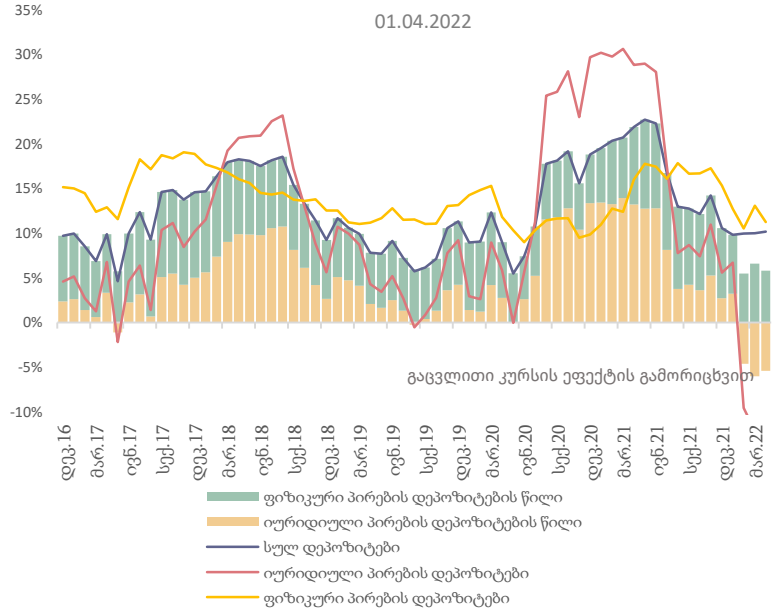
უძრავი ქონებით უზრუნველყოფილი სესხები, %წ/წ

3/31/2022

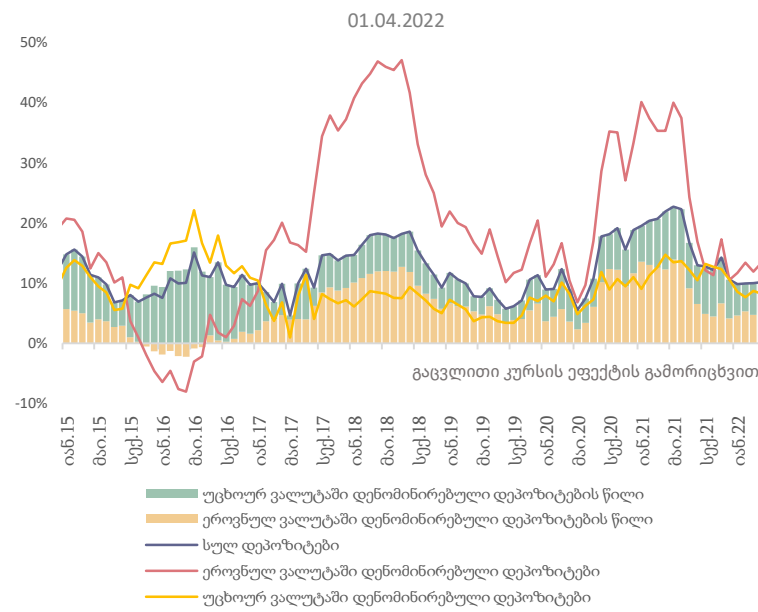


- 2022 წლის 1 აპრილის მდგომარეობით, 2021 წელის შესაბამის პერიოდთან შედარებით მთლიანი სესხები 16.9 პროცენტით გაიზარდა (კურსის ეფექტის გამორიცხვით).
- იურიდიული პირების სესხების წლიური ზრდა 14.5 პროცენტს შეადგენს.
- ფიზიკური პირების სესხების წლიური ზრდა 19.1 პროცენტს შეადგენს.
- 2022 წლის 1 აპრილის მდგომარეობით, ეროვნულ ვალუტაში დენომინირებული სესხების ზრდის მნიშვნელობა 23.2 პროცენტს გაუტოლდა.
- უცხოურ ვალუტაში დენომინირებული სესხების წლიური ზრდა 11.3 პროცენტს გაუტოლდა.
- 2022 წლის 31 მარტის მდგომარეობით, უძრავი ქონებით უზრუნველყოფილი სესხების წლიურმა ზრდამ 13.4 პროცენტი შეადგინა. ამასთან იპოთეკური სესხები რომლებიც ეროვნულ ვალუტაშია დენომინირებული 21.5, ხოლო იპოთეკური სესხები რომლებიც უცხოურ ვალუტაშია დენომინირებული 8.7 პროცენტით გაიზარდა.

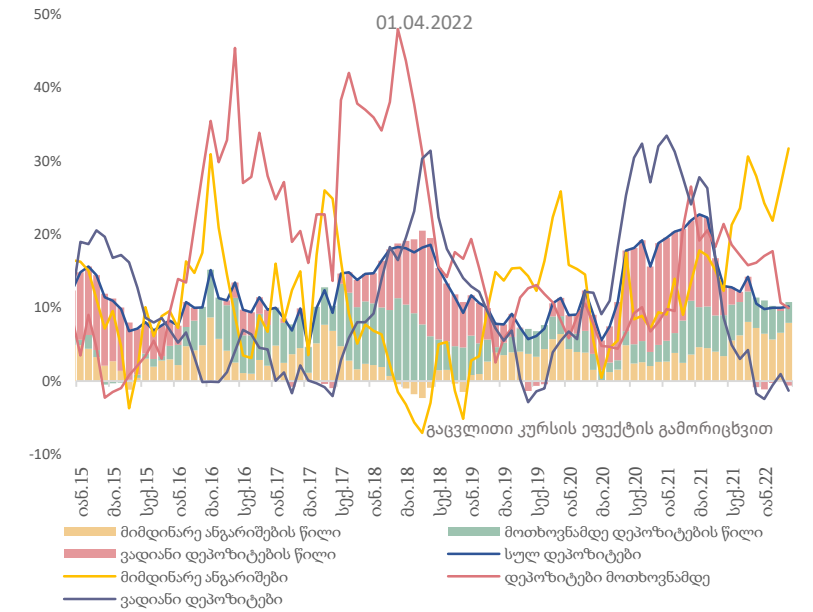
დეპოზიტების წლიური ზრდა



დეპოზიტების წლიური ზრდა

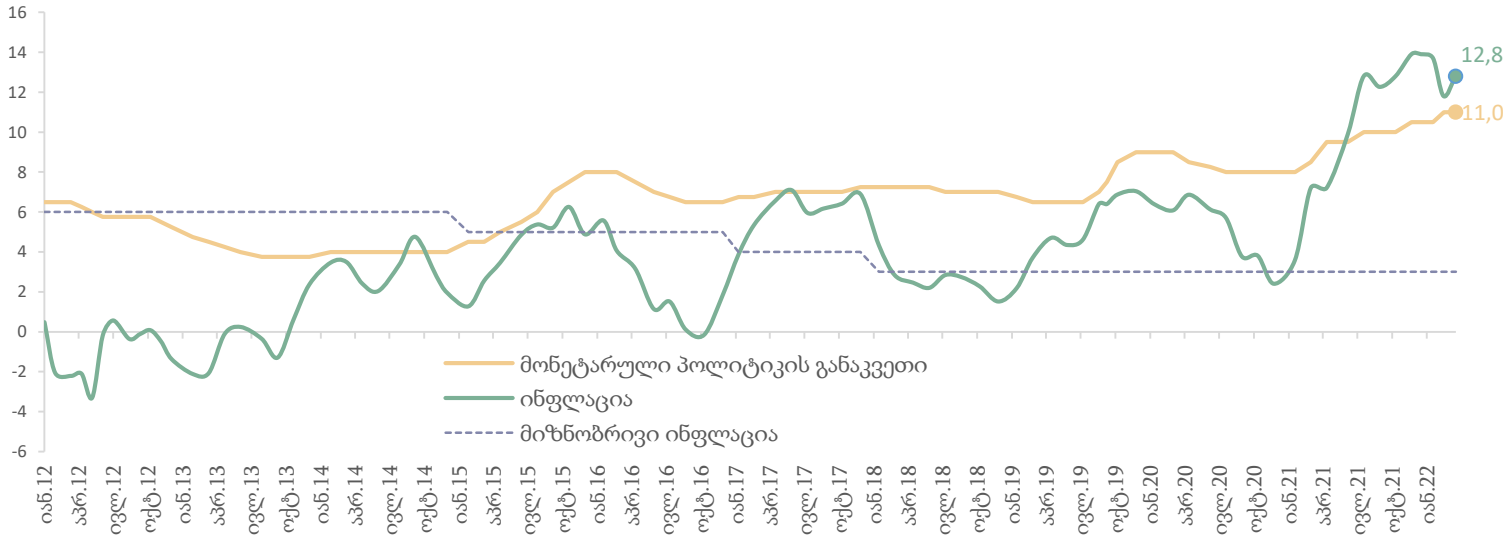


დეპოზიტების წლიური ზრდა

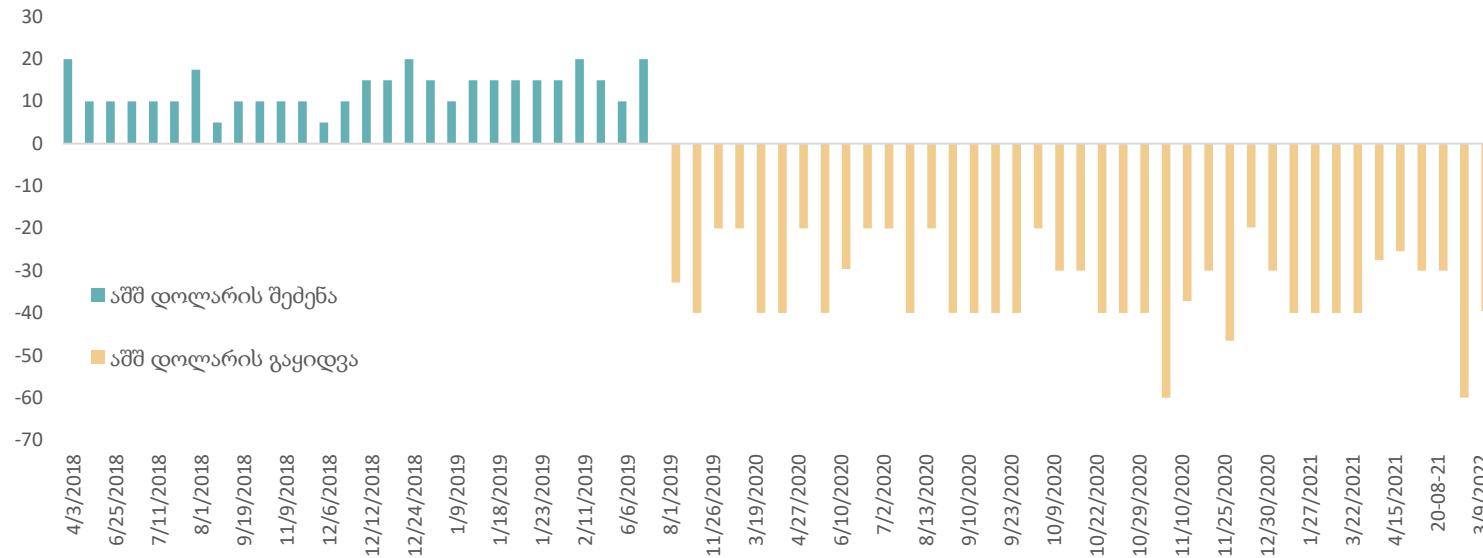


- მთლიანი დეპოზიტების ზრდა 2022 წლის 1 აპრილის 2021 წლის შესაბამის პერიოდთან შედარებით 10.2 პროცენტს შეადგენს.
- ეროვნული ვალუტით დენომინირებული დეპოზიტების წლიური ზრდა გაუტოლდა 13.3 პროცენტს, ხოლო უცხოური ვალუტით დენომინირებული დეპოზიტების წლიური ზრდა იმავე პერიოდში 8.2 პროცენტს შეადგენს.
- ფიზიკური პირების დეპოზიტების ზრდამ 11.3 პროცენტი შეადგინა, ხოლო იურიდიული პირების დეპოზიტების წლიურ ზრდაში მნიშვნელოვანი კლება შეინიშნა და მისი მნიშვნელობა -11.1 პროცენტს გაუტოლდა.
- მიმდინარე ანგარიშების წლიურმა ზრდამ 2022 წლის აპრილის დასაწყისში შეადგინა 31.7 პროცენტი.
- ვადიანი დეპოზიტების ნაშთების წლიური ზრდა -1.3 პროცენტს გაუტოლდა.
- მოთხოვნამდე დეპოზიტების ზრდამ შეადგინა 9.9 პროცენტი.

ინფლაცია და მონეტარული პოლიტიკის განაკვეთი



სებ-ის სავალუტო აუქციონზე აშშ დოლარით ვაჭრობის დინამიკა, მლნ აშშ დოლარი



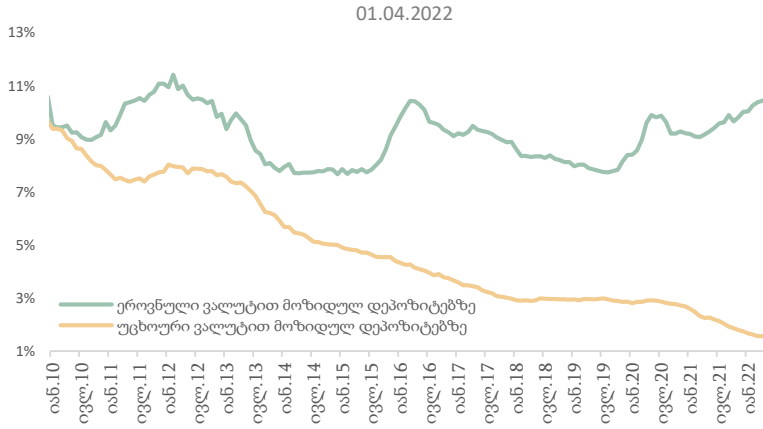
საქართველოს ეროვნული ბანკის მონეტარული პოლიტიკის კომიტეტმა 2022 წლის 30 მარტს რეფინანსირების განაკვეთი 0.5 პროცენტული პუნქტით გაზარდა 10.5-იდან 11.0 პროცენტამდე.

სებ-ის თანახმად, ბოლო პერიოდში განვითარებულმა მოვლენებმა, კერძოდ, რუსეთის მიერ უკრაინაში შეჭრამ და სამარმა მოქმედებებმა, ჯერ კიდევ პოსტანდემიური აღდგენის პროცესში მყოფი მსოფლიო ეკონომიკა ახალი გამოწვევების წინაშე დააყენა. ახალი შოკის ფონზე გამძაფრებულმა ინფლაციურმა რისკებმა უკვე გაზრდილი ინფლაციის შემცირების პროგნოზირებული ტემპები გლობალური მასშტაბით შეანელა. ასევე რუსეთის მიმართ დაწესებულმა სანქციებმა და მიწოდების შეზღუდვებმა, მსოფლიო ბაზრებზე საქონლის გარკვეული კატეგორიების ფასები მნიშვნელოვნად გაზარდა. განსაკუთრებით შეინიშნება ნავთობის გაძვირების ფონზე, საწვავის ფასების მკვეთრი მატება, რომელსაც, მოსალოდნელია, რომ ინფლაციის მაჩვენებელზე საგრძნობი გავლენა ექნება.

მონეტარული პოლიტიკის შემდეგი სხდომა 2022 წლის 11 მაისს ჩატარდება.

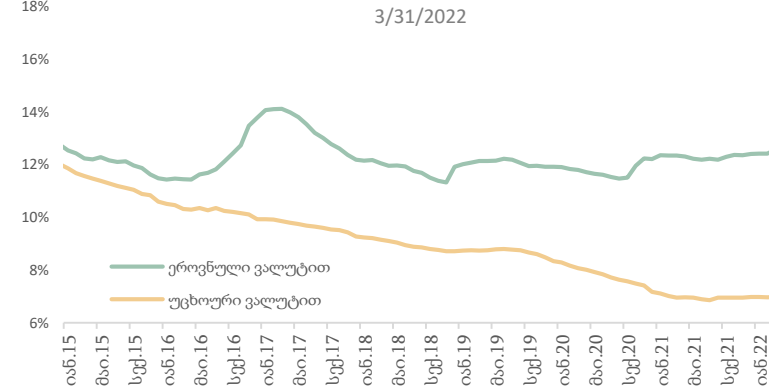
2022 წლის დასაწყისიდან 9 მარტს ეროვნულმა ბანკმა პირველად მოახდინა 39.570 მლნ აშშ დოლარის გაყიდვა.

საპროცენტო განაკვეთები დეპოზიტებზე

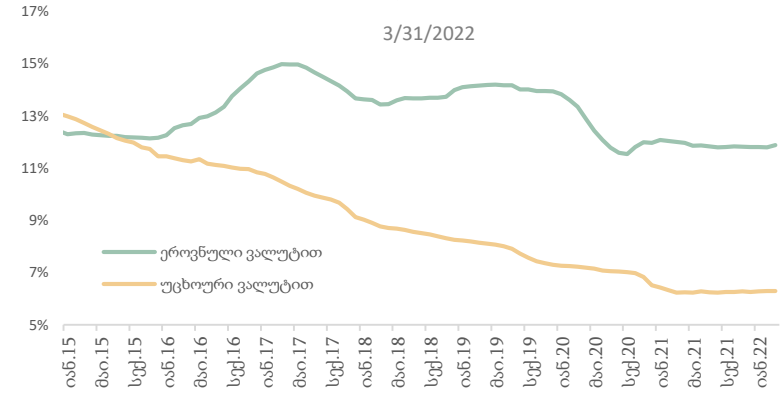


საპროცენტო განაკვეთები გაცემულ, უძრავი ქონებით უზრუნველყოფილ სესხებზე

იურიდიული პირები



ფიზიკური პირები



- 2022 წლის 1 აპრილის მდგომარეობით უცხოური ვალუტით განთავსებულ დეპოზიტებზე საპროცენტო განაკვეთმა 1.56 პროცენტი შეადგინა, ხოლო ეროვნული ვალუტით - 10.44 პროცენტს.
- იურიდიული პირების მიერ ეროვნულ ვალუტაში განთავსებულ დეპოზიტებზე საშუალო შეწონილი საპროცენტო განაკვეთი 10.64 პროცენტს გაუტოლდა, ხოლო უცხოური ვალუტით - 1.58 პროცენტს.
- ფიზიკური პირების დეპოზიტებზე საშუალო წლიური საპროცენტო განაკვეთები უცხოური ვალუტით განთავსებულ დეპოზიტებზე 1.56 პროცენტს, ხოლო ეროვნული ვალუტით - 10.44 პროცენტს შეადგენს.
- საშუალო წლიური შეწონილი საპროცენტო განაკვეთი მოკლევადიან სამომხმარებლო სესხებზე 17.0 პროცენტს გაუტოლდა (ეროვნული ვალუტით - 19.9 პროცენტი, ხოლო უცხოური ვალუტით - 5.9 პროცენტს).
- საშუალო წლიური შეწონილი საპროცენტო განაკვეთი გრძელვადიან სამომხმარებლო სესხებზე 16.7 პროცენტს გაუტოლდა (ეროვნული ვალუტით - 18.1 პროცენტი, ხოლო უცხოური ვალუტით - 6.4 პროცენტს).
- იურიდიულ პირებზე გაცემულ, ეროვნულ ვალუტაში დენომინირებულ იპოთეკურ სესხებზე საპროცენტო განაკვეთი 2022 წლის მარტის ბოლოს 12.6 პროცენტს შეადგენდა, ხოლო უცხოურ ვალუტით - 7 პროცენტს. ფიზიკურ პირებზე ეროვნულ ვალუტაში გაცემულ სესხებზე საპროცენტო განაკვეთმა 11.9 პროცენტი შეადგინა, ხოლო უცხოურ ვალუტაში - 6.3 პროცენტი.

წყარო: სებ

საინფორმაციო ფურცელი

პუბლიკაცია მომზადებულია საქართველოს ფინანსთა სამინისტროს მაკროეკონომიკური ანალიზისა და ფისკალური პოლიტიკის დაგეგმვის დეპარტამენტის მიერ. პუბლიკაციაში მოცემული ინფორმაცია და აზრები წარმოადგენს ავტორების - მაკროეკონომიკური ანალიზისა და ფისკალური პოლიტიკის დაგეგმვის დეპარტამენტის ეკონომიკური გუნდის აზრებს და არ წარმოადგენს საქართველოს ფინანსთა სამინისტროს ოფიციალურ პოზიციას. პუბლიკაციაში მოყვანილი ანალიტიკური ინფორმაცია ემსახურება საინფორმაციო მიზნებს და მოპოვებულია საჯარო წყაროებიდან. ანგარიშში მოცემული პროგნოზები და გაანგარიშებები არ უნდა იყოს მიღებული როგორც დაპირება, მინიშნება და გარანტია.

საქართველო, თბილისი 0105, გორგასლის ქუჩა N16

ცხელი ხაზი: (995 32) 2 261 407

ელ. ფოსტა: info@mof.ge; www.mof.ge



საქართველოს ფინანსთა
სამინისტრო